

# Bilancio Sociale perLuca Società Cooperativa Sociale 2022

Bilancio sociale predisposto ai sensi dell'articolo 14 del D. Lgs. n.117/2017.

Bilancio sociale elaborato attraverso il modello Iscoop di Legacoopsociali (CC BY-NC 4.0)

## Parte introduttiva

### Introduzione

La cooperativa sociale perLuca nasce nel 2008, le sue origini nell'ambito della Grave Cerebrolesione Acquisita derivano dalla pluriennale esperienza di professionisti che lavorano in sinergia dal 2004 nella Casa dei Risvegli Luca De Nigris, struttura pubblica dell'Azienda Usl di Bologna, e grazie alla consolidata collaborazione con l'associazione Gli Amici di Luca odv.

La cooperativa sociale "perLuca" ad oggi è in grado di fornire un'offerta culturale, scientifica, professionale ed educativa al servizio della persona e della famiglia che, oltre che all'interno della Casa dei Risvegli Luca De Nigris, intende realizzarsi nel territorio con lo scopo di recuperare e valorizzare le risorse e le potenzialità delle persone con esiti di coma, nel percorso di benessere e risocializzazione una volta tornate al domicilio o in altre strutture.

L'intento è di operare per costruire una realtà territoriale inclusiva, nella quale ogni soggetto rappresenta un nodo della rete: si attivano costruzioni di reti con le persone colpite dallo stesso problema, per arrivare a creare reti di collaborazioni tra le diverse realtà sociali, per la realizzazione di percorsi di inclusione di partecipazione sociale attraverso la promozione della continuità territoriale e la qualità di vita a domicilio e nel contesto sociale di appartenenza.

### La lettera del Presidente

**Il 2022 è stato un anno importante di ripresa lavorativa e desidero esprimere personalmente il mio ringraziamento ai componenti del Consiglio di Amministrazione per l'impegno e la dedizione con cui svolgono il loro ruolo e a tutti i soci e i collaboratori che con il loro operato promuovono il benessere dei nostri utenti.**

**Questo Bilancio vuole illustrare in modo chiaro e semplice la nostra Cooperativa, rendicontare il proprio vissuto, testimoniare ciò che quotidianamente realizziamo per i nostri utenti, per le loro famiglie e per la comunità in cui operiamo. Su questa strada proseguiamo anche in futuro, rimanendo fedeli alla nostra mission, ma cercando una realtà sempre nuova, attenta alle opportunità di sviluppo e alla crescita della nostra Cooperativa.**

**Vi invito a leggere il lavoro svolto nel 2022, i progetti portati avanti e i risultati raggiunti, frutto dell'impegno di tutti i soci che, a vari titoli, operano nella Cooperativa perLuca.**

**Auguro una buona lettura**

La presidente

Cristina Franchini

### Nota metodologica

Questo Bilancio è stato redatto per permettere una lettura immediata e puntuale delle azioni messe in atto per il raggiungimento della nostra missione: la creazione di percorsi personalizzati e individualizzati, allo scopo di favorire il benessere, l'inserimento sociale e il recupero delle abilità possibili delle persone con Cerebrolesione Acquisita.

Il nostro Bilancio Sociale 2022 intende rispettare i principi di:

- **Coerenza**, le informazioni fornite hanno lo scopo di far comprendere quanto le attività e i risultati raggiunti contribuiscano al perseguimento dei nostri obiettivi sociali e della nostra mission;

- **Trasparenza**, le informazioni inserite vogliono consentire ai nostri stakeholder, di comprendere e valutare i risultati sociali ed economici della Cooperativa nel corso del 2022.

Il processo e la metodologia di rendicontazione hanno seguito i passaggi del lavoro di gruppo integrato tra i diversi soci e collaboratori della Cooperativa, per determinare gli aspetti più rilevanti del Bilancio Sociale 2022.

Il Consiglio di Amministrazione nella stesura del Bilancio sociale 2022, ha ritenuto fondamentale la partecipazione dei soci e dei collaboratori, nell'elaborazione dei miglioramenti da apportare.

## Identità

### Presentazione e dati Anagrafici

#### Ragione Sociale

PerLuca Società Cooperativa Sociale

#### Partita IVA

02813301203

#### Codice Fiscale

02813301203

**Forma Giuridica**

Cooperativa sociale ad oggetto misto (A+B)

**Settore Legacoop**

Sociale

**Anno Costituzione**

2008

**Associazione di rappresentanza**

Legacoop

**Attività di interesse generale ex art. 2 del D.Lgs. 112/2017****Tipologia attività**

a) Interventi e servizi sociali ai sensi dell'articolo 1, commi 1 e 2, della legge 8 novembre 2000, n. 328, e successive modificazioni, ed interventi, servizi e prestazioni di cui alla legge 5 febbraio 1992, n. 104, e successive modificazioni, e di cui alla legge 22 giugno 2016, n. 112, e successive modificazioni

**Descrizione attività svolta**

La nostra è una cooperativa sociale di tipo "A + B" di cui all'art. 1 L.381/91.

In concreto la cooperativa svolge come attività principale la gestione, tramite convenzione annuale con l'Associazione "Gli Amici di Luca", dei servizi educativi, espressivi e neuropsicologici all'interno della "Casa dei Risvegli Luca De Nigris", il centro pubblico collocato nell'area dell'Ospedale Bellaria dell'Azienda Usl di Bologna.

Per quanto riguarda i servizi neuropsicologici l'attività viene svolta all'interno dell'intera filiera neuro-riabilitativa, includendo i setting dei reparti di Medicina Riabilitativa, il Day Hospital dell'Ospedale Maggiore e il Centro Riabilitativo Gravi Disabilità dell'Ausl di Bologna.

Gli operatori, sono in maggioranza soci della cooperativa, lavorano all'interno dei centri riabilitativi in alleanza terapeutica con gli operatori dell'azienda Usl attraverso un approccio inter- e transdisciplinare che vede coinvolte varie figure.

Sotto il profilo delle attività di tipo "B" è stato assunto, a partire da gennaio 2012, un lavoratore svantaggiato, divenuto socio nel 2014, precedentemente in borsa lavoro, recuperato dal coma, con compiti di aiuto nelle varie attività sociali.

**Principale attività svolta da statuto di tipo A**

Altro

**Principale attività svolta da statuto: Altro****Principale attività svolta da statuto di tipo B**

Altro

**Principale attività svolta da statuto: Altro**

Descrivere sinteticamente gli aspetti socio-economici del contesto di riferimento e i territori in cui si opera. Per contesto si intende non solo l'ambito geografico in cui si svolge l'attività, ma anche tutti quei fenomeni e tendenze di carattere generale, che possono avere natura economica, politica e sociale e che condizionano e influenzano le scelte e i comportamenti della cooperativa/consorzio.

La nostra cooperativa svolge come attività principale la gestione, tramite convenzione annuale con l'Associazione "Gli Amici di Luca", dei servizi educativi, espressivi e neuropsicologici all'interno della "Casa dei Risvegli Luca De Nigris", il centro pubblico collocato nell'area dell'Ospedale Bellaria dell'Azienda Usl di Bologna.

In questi anni la gestione della cooperativa si è rilevata attenta alla gestione sia economica che finanziaria, negli ultimi anni infatti sia le modifiche organizzative che l'apertura di una sede sociale in autonomia, hanno portato all'apertura dello spazio

"Oasi perLuca" che ha implicato un importante investimento economico da parte della società.

## Regioni

Emilia-Romagna

## Province

Bologna

## Sede Legale

<b>Indirizzo</b>		<b>C.A.P.</b>	
Via G. Dossetti 8A/10		40128	
<b>Regione</b>	<b>Provincia</b>	<b>Comune</b>	
Emilia-Romagna	Bologna	Bologna	
<b>Telefono</b>	<b>Fax</b>	<b>Email</b>	<b>Sito Web</b>
051 4856169	051 4856169	segreteria@perluca.it	www.perluca.it

## Sede Operativa

<b>Indirizzo</b>		<b>C.A.P.</b>	
Via Giulio Gaist 6		40139	
<b>Regione</b>		<b>Provincia</b>	<b>Comune</b>
Emilia-Romagna		Bologna	Bologna
<b>Telefono</b>			
051 6225858			

## Storia dell'Organizzazione

### Breve storia dell'organizzazione dalla nascita al periodo di rendicontazione

La cooperativa sociale perLuca nasce nel 2008 dalla necessità di espandere e mettere a frutto l'esperienza, mutuata nell'ambito della Grave Cerebrolesione Acquisita, di professionisti che operano stabilmente dal 2004 nella Casa dei Risvegli Luca De Nigris (struttura pubblica dell'Azienda Usl di Bologna), in sinergia con l'associazione Odv Gli Amici di Luca, alla quale è legata da uno stretto rapporto di collaborazione e di affetto.

La Cooperativa perLuca è un'impresa sociale di "tipo A+B", e come tale ha lo scopo di perseguire l'interesse generale della comunità alla promozione umana e all'integrazione sociale dei cittadini (art. 1 Legge 391/1991).

Nello specifico opera prevalentemente nella città di Bologna e Provincia tramite l'offerta di servizi socio-sanitari, rivolti a persone con grave cerebrolesione acquisita e ai loro famigliari.

I servizi offerti propongono attività di gruppo comelaboratori educativi, espressivi e di arte terapia e attività individuali come supporti e affiancamenti educativi, riabilitazione cognitiva ed attività espressive sul singolo. Le attività individuali possono essere attivate anche al domicilio o nella struttura in cui la persona è ospite, in accordo con il personale del percorso assistenziale.

Dal 2008 ad oggi la cooperativa è diventata una realtà sempre più concreta nel panorama delle gravi cerebrolesioni e, più in generale, nell'ambito della disabilità acquisita.

La Cooperativa ha sviluppato sempre più la consapevolezza che l'incontro con l'altro sia fonte di informazione e scambio reciproco, che porta a trovare incipit e idee per realizzare nuovi progetti che arricchiscano la qualità della vita dell'individuo e della società in cui esso vive.

## Mission, vision e valori

## Mission, finalità, valori e principi della cooperativa

La Cooperativa si muove sui principi che sono alla base del movimento cooperativo come l'uguaglianza, la democrazia, la mutualità, la solidarietà, l'impegno, un'equa ripartizione delle responsabilità e crediamo fermamente nella centralità della persona e nel riconoscimento della diversità come risorsa.

La nostra organizzazione interna, basata su una comunicazione trasparente, promuove la partecipazione e il senso di appartenenza di soci e lavoratori.

È su questi valori che basiamo la nostra missione per creare percorsi personalizzati e individualizzati, allo scopo di favorire il benessere, l'inserimento sociale e il recupero delle abilità residue delle persone con cerebrolesione acquisita. I percorsi vengono delineati da un'equipe multiprofessionale che, in seguito ad una attenta valutazione della persona, del contesto familiare e sociale, concorda con la persona e la famiglia quali servizi attivare in base alle diverse esigenze.

La Cooperativa perLuca propone, inoltre, percorsi di formazione, per preparare alla relazione di aiuto chi accompagna le persone con grave disabilità acquisita e i loro familiari, avvalendosi di momenti di approfondimenti teorici e momenti di esperienza diretta.

Mediante la solidale partecipazione della base sociale e a tutto il gruppo sociale che ad essa fa riferimento, la cooperativa svolge attività finalizzate alla qualificazione umana, morale, culturale e professionale, al recupero e alla valorizzazione delle risorse e delle potenzialità delle persone che si trovano in stato di bisogno. Favorisce il miglioramento delle condizioni economiche, sociali e professionali dei propri soci, ed in particolare promuove l'avviamento al lavoro, l'inserimento e la crescita professionale dei soci svantaggiati.

## Partecipazione e condivisione della mission e della vision

## Governance

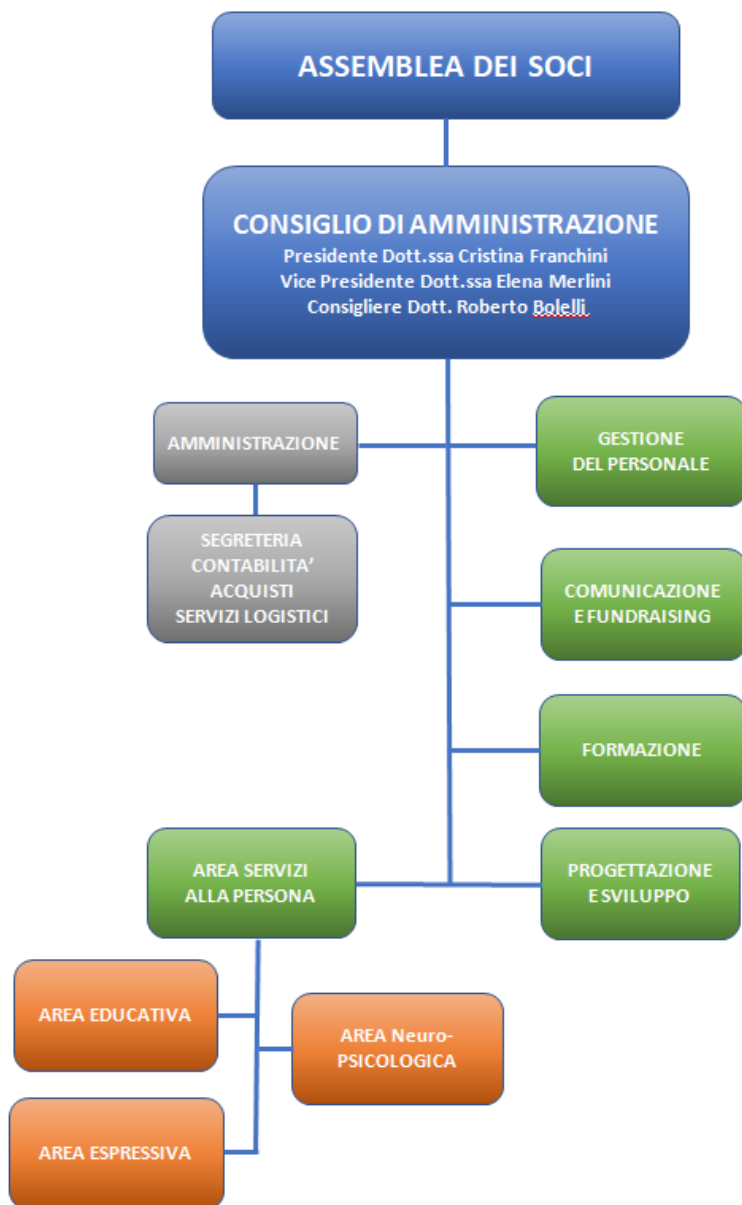
### Sistema di governo

La struttura organizzativa della Cooperativa è articolata in aree di governance e in aree operative:

- **Assemblea dei Soci e Consiglio di Amministrazione**
- **Amministrazione e Segreteria**
- **Area Gestione del personale, Comunicazione e Fundraising, Formazione, Progettazione e Sviluppo**
- **Area Servizi alla persona (Area Educativa, Area Psicologica, Area Espressiva, Area Progetti Integrati)**

L'ASSEMBLEA DEI SOCI elegge il CONSIGLIO DI AMMINISTRAZIONE, che nomina il Presidente e il Vice-Presidente. Il CdA è responsabile dell'attuazione del piano strategico in coerenza con la mission della Cooperativa.

### Organigramma



Certificazioni, modelli, e qualifiche della cooperative (Qualità, Sa8000, Rating di legalità, Sistema organizzativo 231...)

#### Responsabilità e composizione del sistema di governo

Il CdA è responsabile dell'attuazione del piano strategico in coerenza con la mission della Cooperativa.

È composto dal Presidente, dal Vice-presidente e da un consigliere di amministrazione.

Le principali delibere del Consiglio di amministrazione riguardano la cura dell'esecuzione delle deliberazioni dell'assemblea, la redazione del bilancio di esercizio, l'accoglimento delle domande di adesione proposte dagli aspiranti soci, la predisposizione dei regolamenti interni, la gestione dei rapporti con i soci cooperatori, le decisioni in merito alla partecipazione della cooperativa a gare d'appalto e trattative private, e alla stipula di tutti gli atti e contratti necessari per l'attuazione dell'oggetto sociale.

#### Responsabilità e composizione del sistema di governo

<b>Nominativo</b> Cristina Franchini	<b>Carica ricoperta</b> Presidente	<b>Data prima nomina</b> 16-06-2014	<b>Periodo in carica</b> 1 anno
<b>Nominativo</b> Elena Merlini	<b>Carica ricoperta</b> Vice-presidente	<b>Data prima nomina</b> 27-06-2020	<b>Periodo in carica</b> 1 anno
<b>Nominativo</b> Roberto Bolelli	<b>Carica ricoperta</b> Consigliere di Amministrazione	<b>Data prima nomina</b> 07-01-2021	<b>Periodo in carica</b> 1 anno

## Focus su presidente e membri del CDA

### Presidente e legale rappresentante in carica

#### Nome e Cognome del Presidente

Cristina Franchini

#### Durata Mandato (Anni)

1

#### Numero mandati del Presidente

3

### Consiglio di amministrazione

#### Inserire i dati richiesti

3

#### Durata Mandato (Anni)

1

#### N.° componenti persone fisiche

3

#### Maschi

1

#### Totale Maschi

%33.33

#### Femmine

2

#### Totale Femmine

%66.67

#### fino a 40 anni

1

#### Totale fino a 40 anni

%33.33

#### da 41 a 60 anni

1

#### Totale da 41 a 60 anni

%33.33

#### oltre 60 anni

1

#### Totale oltre 60 anni

%33.33

#### Nazionalità italiana

3

#### Totale Nazionalità italiana

%100.00

## Partecipazione

### Vita associativa

La Cooperativa perLuca crede fermamente che tutti i soci devono essere uguali, con pari diritti e pari doveri, per salvaguardare la **democraticità interna della vita associativa**, tutti i soci hanno diritto di voto per l'approvazione del bilancio, l'approvazione e le modifiche dello Statuto e per la nomina degli organi direttivi della Cooperativa.

### Numero aventi diritto di voto

11

## Mapa degli Stakeholder

### Mapa degli Stakeholder

I principali portatori di interesse della nostra cooperativa sono:

- **stakeholder interni:** soci, dipendenti e collaboratori, che operano direttamente nella cooperativa;
- **stakeholder esterni:** utenti, care-giver, committenti, fornitori, associazioni di categoria, assicurazioni, enti privati, che non svolgono attività interne alla cooperativa, ma che ne sono comunque influenzati.

### Immagine



## Sociale: Persone, Obiettivi e Attività

## Sviluppo e valorizzazione dei soci

Vantaggi di essere socio



La Cooperativa perLuca sostiene l'importanza del ruolo del socio, favorendo la continuità dei rapporti di lavoro, la crescita professionale, la stabilità economica, lo sviluppo dell'autonomia, l'assunzione di responsabilità di tutti i soci.

## Numero e Tipologia soci

Soci ordinari	7
Soci volontari	4

## Focus Tipologia Soci

Soci lavoratori  
6

Soci svantaggiati  
1

Soci persone giuridiche  
0

## Focus Soci persone fisiche

<b>Genere</b>			
	<b>Maschi</b>	4	%36
	<b>Femmine</b>	7	%64
			<b>Totale</b>
			11.00
<b>Età</b>			
fino a 40 anni		2	%18.18
Dai 41 ai 60 anni		4	%36.36
Oltre 60 anni		5	%45.45
			<b>Totale</b>
			11.00
<b>Nazionalità</b>			
Nazionalità italiana		11	%100.00
			<b>Totale</b>
			11.00
<b>Studi</b>			
Laurea		8	%72.73
Scuola media superiore		3	%27.27
			<b>Totale</b>
			11.00

Soci svantaggiati per tipologia svantaggio, genere, età, titolo di studio, nazionalità

Detenuti ed ex detenuti Maschi	Detenuti ed ex detenuti Femmine	Totale	Percentuale	Percentuale
0	0		Maschi	Femmine
			% 0.00	% 0.00

Disabili fisici Maschi	Disabili fisici Femmine	Totale	Percentuale	Percentuale
0	0		Maschi	Femmine
			% 0.00	% 0.00

Disabili psichici e sensoriali	Disabili psichici e sensoriali	Totale	Percentuale	Percentuale
Maschi	Femmine	1.00	Maschi	Femmine
1	0		% 100.00	% 0.00

Minori Maschi	Minori Femmine	Totale	Percentuale	Percentuale
0	0		Maschi	Femmine
			% 0.00	% 0.00

Pazienti psichiatrici Maschi	Pazienti psichiatrici Femmine	Totale	Percentuale	Percentuale
0	0		Maschi	Femmine
			% 0.00	% 0.00

Tossicodipendenti / Alcolisti	Tossicodipendenti / Alcolisti	Totale	Percentuale	Percentuale
Maschi	Femmine		Maschi	Femmine
0	0		% 0.00	% 0.00

fino a 40 anni	Dai 41 ai 60 anni	oltre i 60 anni
0	1	0
%0.00	%100.00	%0.00

Totale  
1.00

Nazionalità italiana	Europea non italiana	Extraeuropea
1	0	0
%100.00	%0.00	%0.00

Totale  
1.00

Laurea	Scuola media inferiore	Scuola media superiore	Scuola elementare	Nessun titolo
0	0	1	0	0
%0.00	%0.00	%100.00	%0.00	%0.00

Totale  
1.00

## Anzianità associativa

da 0 a 5 anni	da 6 a 10 anni	da 11 a 20 anni	oltre 20 anni
0	1	0	0
%0.00	%100.00	%0.00	%0.00

**Totale**

1.00

## Occupazione: sviluppo e valorizzazione dei lavoratori

### Politiche del lavoro e salute e sicurezza, contratti di lavoro applicati

La cooperativa si avvale di diverse figure professionali: educatori, pedagogisti, psicologi,neuropsicologi, operatori espressivi e personale amministrativo.

Per i dipendenti viene applicato il CCNL delle Cooperative sociali.

Per i dipendenti e i collaboratori viene riconosciuto il Rimborso Chilometrico.

### Welfare aziendale

#### Numero Occupati

4

#### N. occupati svantaggiati

1

## Occupati soci e non soci

occupati soci maschi	occupati soci femmine	Totale
0	3	3.00

occupati non soci maschi	occupati non soci femmine	Totale
0	1	1.00

occupati soci fino ai 40 anni	occupati soci da 41 a 60 anni	occupati soci oltre 60 anni	Totale
1	3	0	4.00

occupati NON soci fino ai 40 anni	occupati NON soci fino dai 40 ai 60 anni	occupati NON soci oltre i 60 anni
0	1	0

			Totale 1.00
Occupati soci con Laurea 3	Occupati soci con Scuola media superiore 0	Occupati soci con Scuola media inferiore 0	
Occupati soci con Scuola elementare 0	Occupati soci con Nessun titolo 0		Totale 3.00
Occupati NON soci con Laurea 0	Occupati NON soci con Scuola media superiore 1	Occupati NON soci con Scuola media inferiore 0	
Occupati NON soci con Scuola elementare 0	Occupati NON soci con Nessun titolo 0		Totale 1.00
Occupati soci con Nazionalità Italiana 3	Occupati soci con Nazionalità Europea non italiana 0	Occupati soci con Nazionalità Extraeuropea 0	
			Totale 3.00
Occupati NON soci con Nazionalità Italiana 1	Occupati NON soci con Nazionalità Europea non italiana 0	Occupati NON soci con Nazionalità Extraeuropea 0	
			Totale 1.00

## Volontari e tirocinanti (svantaggiati e non)

Volontari Svantaggiati Maschi 0	Volontari Svantaggiati Femmine 0	Volontari NON Svantaggiati Maschi 2	Volontari NON Svantaggiati Femmine 2
Totale svantaggiati		Totale non svantaggiati 4.00	
Tirocinanti Svantaggiati Maschi 0	Tirocinanti Svantaggiati Femmine 0	Tirocinanti NON Svantaggiati Maschi 0	Tirocinanti NON Svantaggiati Femmine 0
Totale svantaggiati		Totale non svantaggiati	

## Livelli di inquadramento

### D2 (ex 6° livello)

Impiegato di concetto Femmine

1

**Totale**

1.00

### E1 (ex 7° livello)

Coordinatore/ capo ufficio Femmine

2

**Totale**

2.00

### E2 (ex 8° livello)

Psicologo/ Sociologo/ Pedagogista Femmine

1

**Totale**

1.00

## Occupati svantaggiati soci e non soci

Occupati svantaggiati soci Maschi

1

Occupati svantaggiati soci Femmine

0

**Totale**

1.00

Occupati svantaggiati non soci Maschi

0

Occupati svantaggiati non soci Femmine

0

fino a 40 anni

0

da 41 a 60 anni

1

oltre 60 anni

0

%0.00

%100.00

%0.00

**Totale**

1.00

Laurea

0

%0.00

Scuola media superiore

1

%100.00

Scuola media inferiore

0

%0.00

Scuola elementare	%0.00		
0			
Nessun titolo	%0.00		
0			
			<b>Totale</b>
			1.00
<b>Nazionalità italiana</b>	<b>Europea non italiana</b>	<b>Extraeuropea</b>	
1	0	0	
%100.00	%0.00	%0.00	
<b>Totale</b>			
1.00			
<b>Detenuti ed ex detenuti Tirocinio</b>	<b>Detenuti ed ex detenuti Contratto</b>	<b>Detenuti ed ex detenuti Altro</b>	
0	0	0	
			<b>Totale</b>
<b>Disabili fisici Tirocinio</b>	<b>Disabili fisici Contratto</b>	<b>Disabili fisici Altro</b>	
0	0	0	
			<b>Totale</b>
<b>Disabili, psichici e sensoriali Tirocinio</b>	<b>Disabili, psichici e sensoriali Contratto</b>	<b>Disabili, psichici e sensoriali Altro</b>	
0	1	0	
			<b>Totale</b>
			1.00
<b>Minori (fino a 18 anni) Tirocinio</b>	<b>Minori (fino a 18 anni) Contratto</b>	<b>Minori (fino a 18 anni) Altro</b>	
0	0	0	
<b>Pazienti psichiatrici Tirocinio</b>	<b>Pazienti psichiatrici Contratto</b>	<b>Pazienti psichiatrici Altro</b>	
0	0	0	
<b>Tossicodipendenti/ Alcolisti (dipendenze patologiche) Tirocinio</b>	<b>Tossicodipendenti/ Alcolisti (dipendenze patologiche) Contratto</b>	<b>Tossicodipendenti/ Alcolisti (dipendenze patologiche) Altro</b>	
0	0	0	
<b>Totale</b>			
1.00			

## Tipologia di contratti di lavoro applicati

Dipendenti a tempo indeterminato e a tempo pieno 0	% 0.00
Dipendenti a tempo indeterminato e a part time 5	% 35.71
Dipendenti a tempo determinato e a tempo pieno 0	% 0.00
Dipendenti a tempo determinato e a part time 0	% 0.00
Collaboratori continuative 3	% 21.43
Lavoratori autonomi 6	% 42.86
Altre tipologie di contratto 0	% 0.00
<b>Totale</b> 14.00	

## Struttura dei compensi, delle retribuzioni, delle indennità erogate

### Organo di amministrazione e controllo

Retribuzione annua lorda minima 4245.48	Retribuzione annua lorda massima 16279.55	Rapporto 3.83
--	--	------------------

Nominativo	Tipologia	Importo
Elena Merlini	compensi	250
Roberto Bolelli	compensi	250
Cristina Franchini	compensi	6000

### Dirigenti

### Volontari

Importo dei rimborsi complessivi annuali 0	Numero volontari che hanno usufruito del rimborso 0
---	--

## Formazione

### Tipologia e ambiti corsi di formazione

Sono stati proposti corsi di formazione specifici, rispetto alle diverse aree di attività lavorativa dei soci



## Tipologia e ambiti corsi di formazione

Ambito formativo                      Tipologia corsi di formazione e aggiornamento continuo (specifica)  
Educativo                                  Corso Interno

### Breve descrizione (facoltativo)

Lezione pratica per la movimentazione degli utenti afferenti ai servizi della Cooperativa

n. ore di formazione                      n. lavoratori formati  
1    3

Ambito formativo                      Tipologia corsi di formazione e aggiornamento continuo (specifica)  
Educativo                                  FAD-corso di formazione a distanza

### Breve descrizione (facoltativo)

"Intelligenza emotiva e mindfulness nei contesti organizzativi" l'obiettivo è stato quello di approfondire le modalità e le competenze funzionali per saper gestire il "carico emotivo" che caratterizza il lavoro delle nostre professioni

n. ore di formazione                      n. lavoratori formati  
5    4

## Ore medie di formazione per addetto

Ore di formazione complessivamente erogate nel periodo di rendicontazione	Totale organico nel periodo di rendicontazione	Rapporto
23	4	6

### Feedback ricevuti dai partecipanti

## Qualità dei servizi

### Attività e qualità di servizi

#### Descrizione

#### AREA EDUCATIVA – PEDAGOGICA

- **ATTIVITÀ EDUCATIVA IN STRUTTURA c/o Casa dei Risvegli Luca De Nigris**

Attività di accoglienza, supporto e accompagnamento pedagogico-educativo per le famiglie ospiti nella struttura in stretta collaborazione con il Team riabilitativo. L'attività prevede, inoltre, la gestione pedagogica del gruppo famiglie nel Percorso Formazione, il coordinamento didattico del Percorso Informazione e la formazione e il coordinamento dei volontari dell'associazione Gli amici di Luca.

All'interno della struttura sono stati svolti i laboratori di gruppo "Le attività riabilitative insieme" rivolti agli ospiti della struttura. Un contesto stimolante nel quale potersi sperimentare per cercare di sviluppare le potenzialità e i livelli di autonomia, utilizzando come mediatore l'arte e la creatività.

- **LABORATORI OCCUPAZIONALI**

I laboratori occupazionali del "Progetto Corallo" sono laboratori socio-educativi di gruppo rivolti a persone con disabilità acquisita che hanno come obiettivo specifico quello di creare spazi di aggregazione e di socializzazione, in cui ogni partecipante possa "misurarsi" nelle proprie competenze e abilità relazionali, traendone gratificazione, maggiore autostima e un miglioramento della propria qualità di vita. Nel corso dei laboratori, sia in presenza che in remoto, il ruolo delle educatrici è stato quello di garantire un clima protetto, rispettando e tutelando il gruppo attraverso le opportune attenzioni alle diverse caratteristiche di ciascun partecipante.

Partendo dall'esplorazione delle competenze lavorative e hobbistiche, precedenti al trauma di ciascuna persona, sono stati strutturati i laboratori nei quali chi ha ricoperto il ruolo di istruttore si è messo alla prova mettendo in campo le proprie

competenze al servizio degli altri partecipanti e di se stesso. I vari gruppi hanno avuto modo di sperimentarsi attraverso la cucina, la scrittura, le arti, il cucito e altre attività.

- **PROGETTO DEL DOPO**

Progetto educativo rivolto principalmente alle persone dimesse dalla Casa dei Risvegli Luca De Nigris e ai loro famigliari. Prevede l'attivazione di servizi e attività specifiche, che hanno come obiettivo quello di agevolare il reinserimento sociale della persona con esiti di coma. La complessità e l'unicità di ciascuna situazione richiede risposte personalizzate, ben articolate e integrate; il progetto intende fornire un supporto al rientro al proprio domicilio e alla reintegrazione sociale. Da diversi anni è attivo all'interno del progetto del dopo, l'attività del **Il Circolo del sorriso**, che propone attività ed eventi culturali per le persone dimesse dalla Casa dei Risvegli Luca De Nigris e per i loro familiari.

Le attività nel 2022 sono state principalmente dedicate al mondo vegetale e al patrimonio ambientale e artistico della città, adattando di volta in volta le proposte e i percorsi alle persone con disabilità e diversificando i luoghi di interesse fruibili nel territorio bolognese

#### **AREA PSICOLOGICA E NEUROPSICOLOGICA**

- **ATTIVITÀ di NEURO PSICOLOGIA**

Attività svolte sia in fase di degenza ospedaliera, sia all'interno del percorso riabilitativo dopo la dimissione. In entrambe le fasi vengono effettuate valutazioni neuropsicologiche necessarie a definire la presenza e l'entità dei deficit cognitivi e vengono progettati percorsi riabilitativi specifici. Vengono, inoltre, eseguiti colloqui con i familiari allo scopo di fornire informazioni circa i disturbi presenti e il loro corretto approccio. In collaborazione con lo psicologo clinico vengono valutati i segni e i sintomi di disagio emotivo nei familiari e nei pazienti, allo scopo di fornire adeguato supporto.

- **INTERVENTI DI STIMOLAZIONE COGNITIVA AL DOMICILIO**

Il progetto attuato dalla Cooperativa Sociale PerLuca è finalizzato a realizzare attività di stimolazione cognitiva al domicilio. In parallelo, l'obiettivo del progetto è fornire al sistema familiare un servizio di consulenza sulle più efficaci modalità di interazione e di gestione degli aspetti comportamentali della persona con esiti.

- **SOSTEGNO PSICOLOGICO DI GRUPPO AI CAREGIVER DI PERSONE CON ESITI DI COMA E DISABILITÀ ACQUISITA**

Percorso di 10 incontri di gruppo per care-giver, con l'obiettivo di sostenere e accompagnare i care-giver nel processo di empowerment, al fine di promuovere il benessere psico-fisico e il mantenimento di una buona qualità di vita.

#### **AREA ESPRESSIVA**

Le attività espressive possono, grazie alla loro estrema duttilità, creare diverse modalità di interazione ed esplorazione con la persona, attraverso stimolazioni che si avvalgono dei linguaggi teatrali e musicali.

- **TEATRO IN SITUAZIONE TERAPEUTICA IN STRUTTURA c/o Casa dei Risvegli Luca De Nigris**

L'attività consiste nella stimolazione attraverso i linguaggi teatrali, ed è inserita nel progetto riabilitativo delle singole persone, secondo gli obiettivi di volta in volta individuati dal team.

- **LABORATORIO ESPRESSIVO/EDUCATIVO IN STRUTTURA c/o "Montecatone Rehabilitation Institute"**

Attività espressiva individuale e personalizzata per pazienti in coma in fase post acuta, che utilizza l'arricchimento emotivo e di motivazione dato dai linguaggi teatrali, in sinergia con altri professionisti della riabilitazione. L'intervento di coordinamento della figura educativa permette di poter reperire il maggior numero di informazioni, attraverso il racconto dei familiari, per costruire un percorso personalizzato e continuamente aggiornato, insieme all'operatrice espressiva.

- **TEATRO IN SITUAZIONE TERAPEUTICA c/o strutture di lungo-assistenza**

Sono state avviate diverse collaborazioni con strutture di lungo-assistenza nel territorio di Bologna e Provincia, nell'ambito delle attività espressive con persone a bassa responsabilità.

- **MUSICA IN SITUAZIONE TERAPEUTICA c/o Casa dei Risvegli Luca De Nigris**

L'attività consiste nella stimolazione sonoro-musicale (vocale e strumentale) dal vivo, ed è inserita nel progetto riabilitativo delle singole persone, secondo gli obiettivi di volta in volta individuati dal team.

#### **PROGETTI ESPRESSIVI DI GRUPPO SUL TERRITORIO: TEATRO**

L'attività di gruppo permette alla persona con cerebrolesione acquisita di allenare processi di socializzazione in un ambiente sicuro e non giudicante.

- **Laboratorio Espressivo "Dopo...Di Nuovo"**

E' un laboratorio teatrale aperto a persone dimesse dalla Casa dei Risvegli Luca De Nigris e attori volontari che oltre alla specifica teatrale tiene conto dell'aspetto pedagogico e sociale.

- **Compagnia Teatrale “Gli amici di Luca”**

E' un laboratorio teatrale formato da persone con esito di coma e volontari con finalità legate alla socialità e alla divulgazione della problematica del coma attraverso spettacoli.

- **Attività laboratoriale di gruppo rivolta a studenti con disabilità** del Liceo Scientifico Statale A.B. Sabin di Bologna, attraverso le tecniche e gli strumenti espressivi è stato possibile includere i ragazzi in un percorso pensato ad hoc per le loro necessità.

**Attività presidiate ex attività di interesse generale art. 2 del decreto legislativo n. 112/2017**

a) interventi e servizi sociali ai sensi dell'articolo 1, commi 1 e 2, della legge 8 novembre 2000, n. 328, e successive modificazioni, e interventi, servizi e prestazioni di cui alla legge 5 febbraio 1992, n. 104, e alla legge 22 giugno 2016, n. 112, e successive modificazioni;

**Carattere distintivo nella gestione dei servizi**

Ciò che contraddistingue la nostra Cooperativa è il valore qualitativo dell'**utilizzo del teatro e della musica come tecniche di stimolazione espressiva per persone con Grave Cerebrolesione Acquisita.**

I percorsi di musica e teatro si possono riscontrare sia nel programma terapeutico individuale della Casa dei Risvegli Luca De Nigris, sia nel percorso delle due compagnie teatrali de *Gli amici di Luca*, con il coinvolgimento degli ospiti dimessi dalla struttura, nell'ambito di un progetto chiamato **“Il Teatro dei risvegli”**.

Nel corso degli anni il progetto coordinato da operatori espressivi, pedagogisti ed educatori della Cooperativa perLuca, ha dato vita a due laboratori teatrali rivolti a persone con esiti di coma, che hanno come finalità l'integrazione sociale, la risocializzazione e la sensibilizzazione della comunità.

Il progetto ha portato alla costruzione di numerosi spettacoli, realizzati sia in Italia che all'estero.

Da diversi anni il percorso di attività espressiva sul singolo è richiesto nelle strutture di lungoassistenza del territorio bolognese, in collaborazione con il personale di struttura e i familiari degli utenti coinvolti.

**Utenti per tipologia di servizio**

Tipologia Servizio	n. utenti diretti	n. utenti diretti
Altri Servizi	350	Disabili e care-givere/familiari

**Percorsi di inserimento lavorativo**

**N. operatori dedicati all'inserimento lavorativo al 31 /12** 1

**Impatti dell'attività**

**Ricadute sull'occupazione territoriale**

Al 31/12/2022, sono presenti nella nostra cooperativa sociale 5 lavoratori con contratto di dipendenza, di cui il 100% con un contratto a tempo indeterminato part-time.

Media occupati del periodo di rendicontazione	Media occupati ( anno -1)	Media occupati ( anno -2)
0	0	0
	Media occupati del periodo di rendicontazione	Media occupati ( anno -1)
	0	0
		Media occupati ( anno -2)
		0

## Rapporto con la collettività

Nel 2022, sono stati promossi progetti culturali ed eventi pubblici, in collaborazione con l'Associazione odv Gli Amici Di Luca, come:

- Giornata dei Risvegli 2022
- Spettacoli Teatrali al Teatro Dehon di Bologna
- Progetti legati al benessere collettivo - Rassegna "La conquista della felicità"

## Iniziative e progetti realizzati sul territorio e/o con la collettività

<b>Ambito attività svolta</b> Culturale	<b>Tipologia attività svolta</b> Spettacolo Teatrale	<b>Denominazione attività e/o progetto</b> Beckettiana - Gruppo Dopo...di Nuovo
<b>Numero di Stakeholder coinvolti</b> 4	<b>Tipologia di stakeholder 'collettività'</b> Associazione, utenti, familiari, comunità	
<b>Ambito attività svolta</b> Culturale	<b>Tipologia attività svolta</b> Spettacolo teatrale	<b>Denominazione attività e/o progetto</b> Flash mob - Compagnia Gli amici di Luca
<b>Numero di Stakeholder coinvolti</b> 4	<b>Tipologia di stakeholder 'collettività'</b> Associazione, utenti, familiari, comunità	
<b>Ambito attività svolta</b> Culturale	<b>Tipologia attività svolta</b> Evento	<b>Denominazione attività e/o progetto</b> La conquista della felicità
<b>Numero di Stakeholder coinvolti</b> 6	<b>Tipologia di stakeholder 'collettività'</b> Associazione, utenti, familiari, comunità, Ausl di Bologna, Comune	
<b>Ambito attività svolta</b> Educativo	<b>Tipologia attività svolta</b> Evento	<b>Denominazione attività e/o progetto</b> Progetto Giornata dei Risvegli
<b>Numero di Stakeholder coinvolti</b> 6	<b>Tipologia di stakeholder 'collettività'</b> Associazione, utenti, familiari, comunità, Ausl di Bologna, Comune	
<b>Ambito attività svolta</b> Educativo	<b>Tipologia attività svolta</b> Convegno	<b>Denominazione attività e/o progetto</b> Tornare a casa dopo una grave cerebrolesione
<b>Numero di Stakeholder coinvolti</b> 6	<b>Tipologia di stakeholder 'collettività'</b> Associazione, utenti, familiari, comunità, Ausl di Bologna, Comune	

## Rapporto con la Pubblica Amministrazione

Tutte le attività svolte dagli operatori della Cooperativa in sinergia con la componente sanitaria, svolte all'interno della struttura pubblica dell'Azienda Usl di Bologna "Casa dei Risvegli Luca De Nigris", tramite convenzione con l'associazione Gli Amici di Luca odv, sono:

- supporto e accompagnamento pedagogico-educativo delle famiglie ospiti;
- collaborazione in team per la riuscita del progetto educativo individuale e familiare;
- coordinamento delle persone volontarie dell'associazione Gli Amici di Luca, gestione delle relazioni tra queste, le figure professionali e i familiari;
- coordinamento didattico del Percorso Informazione per la consapevolezza delle famiglie;
- attività clinica di teatro e musica in situazione terapeutica;
- attività clinica di neuropsicologia all'interno della filiera della Neuro-riabilitazione;
- attività laboratoriale e creativa con gli ospiti della struttura

Nel 2022 la cooperativa ha ricevuto l'aggiudicazione del bando pubblico per lo sviluppo di progetti finalizzati al sostegno psicologico/benessere psicofisico dei caregiver nell'ambito territoriale del distretto Ausl città di Bologna. Il progetto dal titolo: "Sostegno psicologico di gruppo ai caregiver di persone con esiti di coma e disabilità acquisita" è terminato a dicembre 2022.

A novembre 2022 la Cooperativa perLuca ha costituito un Raggruppamento Temporaneo tra le Imprese (RTI), con la cooperativa sociale OpenGroup di Bologna, dopo l'aggiudicazione del bando pubblico di INAIL (con determinazione del 9 agosto 2022, n. 187, il lotto 1 "Animazione e assistenza" è stato aggiudicato all' RTI Open Group e perLuca), per l'affidamento dei servizi sociali di sostegno dell'integrazione socio lavorativa (Lotto1) per gli assistiti del Centro Protesi di Vigorso Di Budrio (BO), il progetto inizierà nei primi mesi del 2023.

Nel 2022 la cooperativa ha attivato un nuovo progetto di attività teatrale e laboratoriale di gruppo rivolta ad alunni con disabilità del Liceo Scientifico Statale A.B. Sabin.

#### Impatti ambientali

Le linee strategiche per la riduzione dell'impatto ambientale, sono legate ad azioni correttive future, di riduzione dei consumi di energia elettrica e gas naturale.

## Situazione Economico-Finanziaria

### Attività e obiettivi economico-finanziari

#### Situazione economica, finanziaria e patrimoniale

Nel corso dell'esercizio 2022, l'andamento economico-finanziario della Cooperativa non ha subito particolari variazioni rispetto all'esercizio precedente, le attività sono riprese soprattutto in presenza e sono state incrementate con nuovi progetti.

Si è usufruito anche del contributo del 5 per mille.

Purtroppo, ancora a causa del perdurare della pandemia causata da Covid-19, non sono state intraprese attività di raccolta fondi.

Pertanto si evidenzia che il fatturato è in leggero aumento rispetto all'esercizio precedente ma non il valore della produzione che è ulteriormente diminuito rispetto agli esercizi precedenti, anche per il fatto di non aver ricevuto nessun contributo pubblico a fondo perduto e quindi l'esercizio chiude in perdita, ma dal punto di vista finanziario e patrimoniale la situazione non comporta ancora particolari criticità.

### Attivo patrimoniale , patrimonio proprio, utile di esercizio

#### Dati da Bilancio economico

Fatturato	€171.013,00
Attivo patrimoniale	€131.521,00
Patrimonio proprio	€61.617,00

### Valore della produzione

Valore della produzione anno di rendicontazione	Valore della produzione anno di rendicontazione ( anno -1)	Valore della produzione anno di rendicontazione ( anno -2)
172972	184748	193875

### Composizione del valore della produzione

Composizione del Valore della produzione (derivazione dei ricavi)	Valore della produzione	Ripartizione % ricavi
Ricavi da Pubblica Amministrazione	2572	% 1.49
Ricavi da organizzazioni del terzo settore e della cooperazione	164053	% 94.84
Ricavi da persone fisiche	4388	% 2.54
Donazioni (compreso 5 per mille)	1959	% 1.13
<b>Totale</b>		
172'972.00		

## Fatturato per servizio (ex attività di interesse generale ex art. 2 del D.Lgs. 112/2017)

Tipologia Servizi	Fatturato
a) interventi e servizi sociali ai sensi dell'articolo 1, commi 1 e 2, della legge 8 novembre 2000, n. 328, e successive modificazioni, e interventi, servizi e prestazioni di cui alla legge 5 febbraio 1992, n. 104, e alla legge 22 giugno 2016, n. 112, e successive modificazioni;	171013
<b>Totale</b>	171'013.00

## Fatturato per Territorio

### Provincia

Bologna	171013	% 100.00
---------	--------	----------

## RSI

### Responsabilità Sociale e Ambientale

#### Buone pratiche

L'esperienza maturata in questi anni di attività e sperimentazione ha prodotto una serie di competenze, approcci metodologici e culturali, a fronte dei quali la Cooperativa perLuca ritiene che la diffusione sul territorio di buone pratiche possa notevolmente migliorare la qualità della rete dei servizi alle persone ed alle famiglie nella fase degli esiti di coma.

L'obiettivo della Cooperativa perLuca è, da sempre, quella di operare per offrire con professionalità e continuità, servizi socio-educativi, espressivi e neuropsicologici rivolti alle persone con cerebrolesione acquisita in seguito al risveglio dal coma.

La Cooperativa pone al centro del proprio intervento la persona, il riconoscimento della diversità come risorsa e l'individuazione di percorsi personalizzati allo scopo di favorire il benessere, l'inserimento sociale e il recupero delle abilità residue.

E' impegnata ogni giorno ad avere cura di ogni individuo e supporta le famiglie apportando benefici al tessuto sociale in cui

opera.

## Partnership, collaborazioni con altre organizzazioni

Tipologia Partner	Denominazione	Tipologia Attività
Associazioni no profit	Partnership Gli amici di Luca ODV	Progetto Casa dei Risvegli Luca De Nigris - Convenzione annuale
Associazioni no profit	Partnership Fondazione Montecatone	Progetto Montecatone - reparto UOGCA attività espressiva ed educativa
Pubblica amministrazione	Partnership Ausl - Distretto città di Bologna	Sostegno psicologicodi gruppo ai caregiver di persone con esiti di coma e disabilità acquisita nell'ambito del progetto finalizzato al sostegno psicologico dei caregiver dell'Ausl - Distretto Città di Bologna
Cooperative	Partnership Open Group	Costituzione dell'RTI per l'affidamento dei servizi sociali di sostegno dell'integrazione socio lavorativa (Lotto1) per gli assistiti del Centro Protesi di Vigorso Di Budrio (BO);
Pubblica amministrazione	Partnership Liceo Scientifico Statale A.B. Sabin	Progetto di attività teatrale e laboratoriale di gruppo rivolta ad alunni con disabilità del Liceo Scientifico Statale A.B. Sabin

## Obiettivi Sviluppo Sostenibile SDGs

Politiche e strategie

## Coinvolgimento degli stakeholder

Attività di coinvolgimento degli stakeholder

Attività di coinvolgimento degli stakeholder

I principali portatori di interesse della nostra cooperativa sono:

- **STAKEHOLDER INTERNI:**soci, dipendenti e collaboratori, che operano direttamente nella cooperativa;
- **I soci**apportano risorse e idee progettuali, contribuendo con le proprie competenze specifiche
- **I dipendenti e i collaboratori**Sono i soggetti insieme ai quali cerchiamo di costruire e definire le finalità e gli obiettivi, con i quali valutiamo gli esiti degli interventi in un'ottica di sussidiarietà
- **STAKEHOLDER ESTERNI:**utenti, familiari, committenti e territorio, che non svolgono attività interne alla cooperativa, ma che ne sono comunque influenzati.
- **Gli utenti** I loro bisogni sono il punto di partenza della nostra progettualità, sono i fruitori diretti dei nostri servizi;
- **I famigliari**degli utenti e i care-giver, sono anch'essi fruitori diretti dei nostri servizi e interlocutori principali con cui condividere il nostro operare.
- **I committenti**Le associazioni e il privato sociale, con cui la Cooperativa progetta e realizza interventi e servizi.
- **Le associazioni di categoria** coloro a cui rivolgersi per consulenze e aggiornamenti rispetto alle politiche del lavoro e alla tutela dei lavoratori
- **Gli enti locali e il territorio**sono gli interlocutori con cui la Cooperativa si confronta per elaborare percorsi di miglioramento e opportunità, nel territorio in cui opera.
- **I fornitori di prodotti-servizi**gli interlocutori ai quali la Cooperativa si riferisce per acquisire prodotti e servizi necessari

al suo funzionamento

- **Le Assicurazioni** per la tutela delle persone, dei servizi e dei beni della Cooperativa

## Numero, tipologia e modalità di coinvolgimento di stakeholder interni

<b>Categoria</b> Soci, Lavoratori	<b>Tipologia di</b> relazione o rapporto Scambio mutualistico, Decisionale e di coinvolgimento	<b>Livello di Coinvolgimento</b> Responsabilità sociale e bilancio sociale, Specifico: confronto su un'attività specifica/settore specifico della cooperativa (es. politiche di welfare, inserimento lavorativo..), Generale: attività complessiva della cooperativa	<b>Modalità di coinvolgimento</b> modalità “monodirezionali” di tipo informativo (Es.: diffusione del bilancio sociale a tutti gli stakeholder);
<b>Categoria</b> Soci	<b>Tipologia di</b> relazione o rapporto Scambio mutualistico	<b>Livello di Coinvolgimento</b> Generale: attività complessiva della cooperativa	<b>Modalità di coinvolgimento</b> modalità “monodirezionali” di tipo informativo (Es.: diffusione del bilancio sociale a tutti gli stakeholder);
<b>Categoria</b> Lavoratori	<b>Tipologia di</b> relazione o rapporto Integrazione e inserimento lavorativo	<b>Livello di Coinvolgimento</b> Generale: attività complessiva della cooperativa	<b>Modalità di coinvolgimento</b> modalità “monodirezionali” di tipo informativo (Es.: diffusione del bilancio sociale a tutti gli stakeholder);

## Numero, tipologia e modalità di coinvolgimento di stakeholder esterni



<b>Categoria</b> Committenti	<b>Tipologia di relazione o rapporto</b> Affidamento servizi	<b>Livello di Coinvolgimento</b> Specifico: confronto su un'attività specifica/settore specifico della cooperativa (es. politiche di welfare, inserimento lavorativo..)	<b>Modalità di coinvolgimento</b> Azioni “collettive” (Es. eventi, giornate di sensibilizzazione)
<b>Categoria</b> Utenti	<b>Tipologia di relazione o rapporto</b> Beneficiari servizi	<b>Livello di Coinvolgimento</b> Specifico: confronto su un'attività specifica/settore specifico della cooperativa (es. politiche di welfare, inserimento lavorativo..)	<b>Modalità di coinvolgimento</b> Azioni “collettive” (Es. eventi, giornate di sensibilizzazione)
<b>Categoria</b> Associazioni di categoria	<b>Tipologia di relazione o rapporto</b> Qualità dei servizi, Contratti di lavoro	<b>Livello di Coinvolgimento</b> Generale: attività complessiva della cooperativa	<b>Modalità di coinvolgimento</b> Modalità “monodirezionali” di tipo informativo (Es.: diffusione del bilancio sociale a tutti gli stakeholder);
<b>Categoria</b> Associazioni	<b>Tipologia di relazione o rapporto</b> Co-progettazione	<b>Livello di Coinvolgimento</b> Generale: attività complessiva della cooperativa	<b>Modalità di coinvolgimento</b> Modalità “monodirezionali” di tipo informativo (Es.: diffusione del bilancio sociale a tutti gli stakeholder);
<b>Categoria</b> Assicurazioni	<b>Tipologia di relazione o rapporto</b> Tutela beni e servizi	<b>Livello di Coinvolgimento</b> Generale: attività complessiva della cooperativa	<b>Modalità di coinvolgimento</b> Modalità “monodirezionali” di tipo informativo (Es.: diffusione del bilancio sociale a tutti gli stakeholder);

## Innovazione

### Attività di ricerca e progettualità innovative intraprese e svolte

L'impegno del Consiglio di Amministrazione è quello di mantenere una gestione amministrativa aggiornata in grado di rilevare tempestivamente eventuali necessità della base sociale.

L'impegno della cooperativa è di sviluppare ulteriormente la capacità di impresa, ponderando le decisioni, ma allo stesso tempo assumendo il rischio di portare avanti delle scelte nel lungo termine a favore della crescita della società.

La sostenibilità futura dei diversi progetti prevede un maggiore coinvolgimento degli Enti locali, delle Pubbliche Amministrazioni e del privato sociale. Un'attività di messa in rete che in futuro non si esaurirebbe con la conclusione dei progetti proposti.

## Cooperazione

### Il valore cooperativo

Nel redigere il suo Statuto la Cooperativa si è ispirata ai valori che sono alla base del movimento cooperativo. Questi valori si concretizzano nei principi di mutualità, solidarietà e democrazia.

Come oggetto sociale la Cooperativa ha quello di ottenere, tramite la gestione in forma associata, la continuità dell'occupazione lavorativa e le migliori condizioni economiche, sociali e professionali per i soci lavoratori.

Ad oggi, è diventata una realtà sempre più tangibile nel panorama della disabilità acquisita e, più nello specifico, delle gravi cerebrolesioni, il suo maggior intento è quello di perseguire l'interesse generale della comunità alla promozione umana e all'integrazione sociale dei cittadini (art. 1 Legge 391/1991).

Tutti gli interventi e i progetti che la cooperativa attua sul territorio sono personalizzati e si fondano sul principio di incrementare l'autonomia individuale, sociale e gestionale, partendo dalle abilità di ciascuna persona seguita.

Ogni progetto integra le competenze dei diversi settori di intervento in un sistema d'équipe di valutazione allargata con un'analisi multidimensionale, data dallo sguardo di diversi professionisti che si confrontano al fine di individuare il percorso maggiormente funzionale.

L'obiettivo è quello di valorizzare le esperienze e le competenze sviluppate negli anni nell'ambito delle gravi disabilità, migliorare la qualità delle proprie iniziative e incrementare l'efficienza e l'efficacia degli interventi rivolti alle persone con cerebrolesione acquisita, con una possibile ricaduta positiva sul loro contesto familiare.

L'impegno della cooperativa è di sviluppare ulteriormente la capacità di impresa, ponderando le decisioni, ma allo stesso tempo assumendo il rischio di portare avanti delle scelte nel lungo termine a favore della crescita della società.

## Obiettivi di Miglioramento

### Obiettivi di miglioramento della rendicontazione sociale

La realizzazione di questo bilancio sociale ha permesso alla nostra organizzazione di effettuare una più approfondita valutazione rispetto alle aree di miglioramento, ai progetti da realizzare e alle opportunità di crescita umana e professionale e di garantire ai soggetti interessati trasparenza sul governo e la struttura dell'ente, sulle risorse disponibili, sulle attività svolte e i risultati ottenuti. La stesura del bilancio sociale ha, inoltre, permesso la ridefinizione dell'organizzazione interna per rendere la Cooperativa perLuca sempre più adeguata e in grado di rispondere ai bisogni del contesto esterno.

Obiettivo	Breve descrizione dell'obiettivo e delle modalità che verranno intraprese per raggiungerlo
Livello di approfondimento del Bilancio sociale	<p>La stesura del bilancio sociale 2022 ha permesso una riflessione interna, che ha avuto lo scopo di rendere la cooperativa perLuca sempre più adeguata ed in grado di rispondere ai bisogni del contesto esterno.</p> <p>Intendiamo ampliare la stesura del bilancio sociale, attraverso il coinvolgimento attivo di tutti i soci della cooperativa, nell'approfondire la descrizione dei diversi settori di attività in cui sono coinvolti.</p>

### Confronto negli anni con obiettivi di miglioramento raggiunti e non raggiunti della rendicontazione sociale

Il Consiglio di Amministrazione ha indicato nel 2021 gli obiettivi di miglioramento per l'esercizio 2022 orientati a:

- partecipare a gare d'appalto pubbliche nel prossimo futuro, attraverso la costituzione di Raggruppamenti Temporanei tra le Imprese (RTI), ai sensi e per gli effetti dell'art. 45, c.2, D. leg.vo 50/166: tali obiettivi sono stati raggiunti;
- diversificare i servizi offerti, implementando ulteriormente i portatori di interesse esterni e gli eventuali partner; tali obiettivi sono stati raggiunti (rapporti con Open Group, ASL e Sabin);
- formare con continuità i soci ed i collaboratori attraverso corsi di formazione specifici nelle diverse aree di attività lavorativa: tali obiettivi sono stati raggiunti con un corso di formazione ai soci "Intelligenza emotiva e mindfulness nei contesti organizzativi", uno agli educatori dipendenti attraverso una Lezione pratica con fisioterapista per la movimentazione degli utenti disabili;
- proseguire il Progetto Espressivo/Educativo avviato a Montecatone (MRI) in fase post acuta nell'UO GCA della struttura: tali obiettivi sono stati raggiunti.
- incrementare ed attivare interventi individuali e di gruppo nella sede della cooperativa: tali obiettivi sono stati raggiunti.
- migliorare ulteriormente il sistema di comunicazione all'interno ed all'esterno della cooperativa attraverso lo sviluppo di un'organizzazione interna ancora più funzionale: tali obiettivi sono stati raggiunti attraverso una maggiore partecipazione dei soci nel cercare nuovi ambiti di lavoro e collaborare nella ricerca di bandi;
- accogliere nuovi soci all'interno della base sociale, visto lo scopo della cooperativa di dare lavoro ai soci per permettere loro di partecipare in modo attivo e costruttivo al raggiungimento degli scopi sociali: tali obiettivi sono stati raggiunti con una nuova ammissione;
- proseguire l'attività di formazione rivolta ad enti esterni: tali obiettivi non sono stati raggiunti.
- valutare la qualità dei servizi con i portatori di interesse esterni attuali: tali obiettivi sono stati posticipati all'esercizio futuro.

## Obiettivi di miglioramento strategici

### Obiettivi di miglioramento strategici

#### Strategie di miglioramento strategico

L'esperienza maturata in questi anni di attività e sperimentazione ha prodotto e stratificato una serie di competenze, approcci metodologici e culturali, a fronte dei quali per Luca ritiene che la diffusione sul territorio di buone pratiche possa notevolmente migliorare la qualità della rete dei servizi alle persone ed alle famiglie.

L'obiettivo per il prossimo futuro, sarà dunque quello di mettere a servizio le competenze maturate negli anni attraverso la partecipazione a gare d'appalto pubbliche e/o private.

#### **Obiettivo**

Diversificazione dei servizi offerti

#### **Breve descrizione dell'obiettivo e delle modalità che verranno intraprese per raggiungerlo**

Diversificare i servizi offerti, implementando ulteriormente i portatori di interesse esterni

## TABELLA DI CORRELAZIONE

### *Bilancio sociale predisposto ai sensi dell'articolo 14 del D. Lgs. n.117/2017*

Il presente bilancio sociale è stato redatto attraverso il supporto del modello ISCOOP. La presente tabella di correlazione vuole offrire un quadro sinottico di come il modello ISCOOP sia in compliance con le "Linee guida per la redazione del bilancio sociale degli enti del Terzo settore" emanate dal Ministero Del Lavoro e delle Politiche Sociali con il Decreto 4 luglio 2019 (GU n.186 del 9-8-2019).

Per ogni sotto-sezione e requisito richiesto dalle Linee guida (riportati nella prima colonna della tabella), vengono riportati gli indicatori qualitativi e quantitativi **OBBLIGATORI** del modello ISCOOP che rispondono a quel requisito indicando l'ambito, la sezione e il/gli indicatori specifici i cui rintracciare i dati (seconda colonna della tabella).

Il Modello Iscoop è stato elaborato per le imprese sociali cooperative distinte per: Cooperative sociali di tipo A (A); Cooperative sociali di tipo B (B); Cooperative sociali di tipo A+B (A+B); Consorzi (C); Imprese sociali cooperative (non coop.sociali) (IS); Consorzi di imprese sociali cooperative (non coop. sociali) (ISC).

Alcuni indicatori presenti nel modello sono comuni a tutte le tipologie, altri sono specifici solo per quella tipologia di impresa sociale cooperativa. Tali indicatori specifici e obbligatori, quando presenti in tabella, riportano la tipologia di impresa sociale cooperativa alla quale si riferiscono.

Per completezza si ribadisce che come indicato nelle Linee Guida: "Per gli enti di Terzo settore tenuti ex lege alla redazione, il bilancio sociale dovrà contenere almeno le informazioni di seguito indicate (...). In caso di omissione di una o più sotto-sezioni **l'ente sarà tenuto a illustrare** le ragioni che hanno condotto alla mancata esposizione dell'informazione"

LINEE GUIDA PER LA REDAZIONE DEL BILANCIO SOCIALE DEGLI ENTI DEL TERZO SETTORE ai sensi dell'art. 14 comma 1 d.lgs. 117/2017 e, con riferimento alle imprese sociali, dell'art. 9 comma 2 d.lgs. 112/2017. (Gazzetta Ufficiale n. 186 del 9 agosto 2019)	Riferimento Modello ISCOOP. MODELLO DI BILANCIO SOCIALE PER LE IMPRESE SOCIALI COOPERATIVE SOCIALI
<b>1) METODOLOGIA ADOTTATA PER LA REDAZIONE DEL BILANCIO SOCIALE</b>	
Eventuali standard di rendicontazione utilizzati; Cambiamenti significativi di perimetro o metodi di misurazione rispetto al precedente periodo di rendicontazione; Altre informazioni utili a comprendere il processo e la metodologia di rendicontazione.	<b>AMBITO:</b> Parte Introduttiva <b>INDICATORE:</b> Nota Metodologica
<b>2) INFORMAZIONI GENERALI SULL'ENTE</b>	
Nome dell'ente; Codice Fiscale; Partita Iva; Forma giuridica e qualificazione ai sensi del Codice del Terzo settore; Indirizzo sede legale; Altre sedi; Aree territoriali di operatività; Valori e finalità perseguite (missione dell'ente); Attività statutarie individuate facendo riferimento all'art. 5 del d.lgs. 117/2017 e/o all'art. 2 del d.lgs. 112/2017 (oggetto sociale); evidenziare se il perimetro delle attività statutarie sia più ampio di quelle effettivamente realizzate, circostanziando le attività effettivamente svolte; Altre attività svolte in maniera secondaria/strumentale; Collegamenti con altri enti del terzo settore (inserimento in reti, gruppi di imprese sociali...); Contesto di riferimento;	<b>AMBITO:</b> Identità <b>SEZIONE:</b> Presentazione e dati anagrafici <b>INDICATORE:</b> <ul style="list-style-type: none"> <li>● Ragione sociale</li> <li>● C.F.</li> <li>● P.IVA</li> <li>● Forma giuridica</li> <li>● Attività di interesse generale ex art. 2 del d.lgs. 112/2017</li> <li>● Descrizione attività svolta</li> <li>● Principali attività svolte da statuto (A, B, A+B, C, ISC)</li> <li>● Adesione a consorzi</li> <li>● Adesione a reti</li> <li>● Adesioni a gruppi</li> <li>● Contesto di riferimento e territori</li> <li>● Regioni</li> <li>● Provincie</li> </ul> <b>SEZIONE:</b> Sede Legale e Sede operativa <b>SEZIONE:</b> Mission, vision e valori <b>INDICATORE:</b> <ul style="list-style-type: none"> <li>● Mission, finalità, valori e principi della cooperativa</li> </ul>
<b>3) STRUTTURA, GOVERNO E AMMINISTRAZIONE</b>	
Consistenza e composizione della base sociale /associativa (se esistente)	<b>AMBITO:</b> Sociale: persone, obiettivi e attività <b>SEZIONE:</b> Sviluppo e valorizzazione dei soci <b>INDICATORE:</b> <ul style="list-style-type: none"> <li>● Numero e Tipologia soci</li> <li>● Focus Tipologia Soci</li> <li>● Anzianità associativa</li> <li>● Focus Soci persone fisiche (A, B, A+B, IS)</li> <li>● Soci svantaggiati per tipologia svantaggio, genere, età, titolo di studio, nazionalità (B, A+B)</li> <li>● Tipologia di cooperative consorziate (C, ISC)</li> <li>● Elenco cooperative consorziate per territorio (C, ISC)</li> </ul>

<p>Sistema di governo e controllo, articolazione, responsabilità e composizione degli organi (indicando in ogni caso nominativi degli amministratori e degli altri soggetti che ricoprono cariche istituzionali, data di prima nomina, periodo per il quale rimangono in carica, nonché eventuali cariche o incarichi espressione di specifiche categorie di soci o associati);</p> <p>quando rilevante rispetto alle previsioni statutarie, approfondimento sugli aspetti relativi alla democraticità interna e alla partecipazione degli associati alla vita dell'ente;</p>	<p><b>AMBITO:</b> Identità  <b>SEZIONE:</b> Governance  <b>INDICATORE:</b></p> <ul style="list-style-type: none"> <li>● Sistema di governo</li> <li>● Organigramma</li> <li>● Responsabilità e composizione del sistema di governo</li> </ul> <p><b>AMBITO:</b> Identità  <b>SEZIONE:</b> Partecipazione  <b>INDICATORE:</b></p> <ul style="list-style-type: none"> <li>● Vita associativa</li> <li>● Numero aventi diritto di voto</li> <li>● N. di assemblee svolte nel periodo di rendicontazione</li> </ul> <p><b>AMBITO:</b> Sociale: Persone, obiettivi e attività  <b>SEZIONE:</b> Sviluppo e valorizzazione dei soci  <b>INDICATORE:</b></p> <ul style="list-style-type: none"> <li>● Vantaggi di essere socio</li> </ul>
<p>Mappatura dei principali stakeholder (personale, soci, finanziatori, clienti/utenti, fornitori, pubblica amministrazione, collettività) e modalità del loro coinvolgimento. In particolare, le imprese sociali (ad eccezione delle imprese sociali costituite nella forma di società cooperativa a mutualità prevalente e agli enti religiosi civilmente riconosciuti di cui all'articolo 1, comma 3 del d. lgs. 112/2017 "Revisione della disciplina in materia di impresa sociale") sono tenute a dar conto delle forme e modalità di coinvolgimento di lavoratori, utenti e altri soggetti direttamente interessati alle attività dell'impresa sociale realizzate ai sensi dell'art. 11 del d. lgs. 112/2017;</p>	<p><b>AMBITO:</b> Identità  <b>SEZIONE:</b> Mappa degli Stakeholder  <b>INDICATORE:</b> Mappa categoria di stakeholder</p> <p><b>AMBITO:</b> Responsabilità sociale e ambientale  <b>SEZIONE:</b> Coinvolgimento degli stakeholder  <b>INDICATORE:</b> Attività di coinvolgimento degli stakeholder</p>
<b>4) PERSONE CHE OPERANO PER L'ENTE</b>	
<p>Tipologie, consistenza e composizione del personale che ha effettivamente operato per l'ente (con esclusione quindi dei lavoratori distaccati presso altri enti, cd. "distaccati out") con una retribuzione (a carico dell'ente o di altri soggetti) o a titolo volontario comprendendo e distinguendo tutte le diverse componenti;  Contratto di lavoro applicato ai dipendenti;  Natura delle attività svolte dai volontari;</p>	<p><b>AMBITO:</b> Sociale: Persone, obiettivi e attività  <b>SEZIONE:</b> Occupazione: sviluppo e valorizzazione dei lavoratori  <b>INDICATORE:</b></p> <ul style="list-style-type: none"> <li>● Numero Occupati</li> <li>● Numero di occupati svantaggiati (B, A+B)</li> <li>● Occupati soci e non soci</li> <li>● Occupati svantaggiati soci e non soci (B, A+B)</li> <li>● Politiche del lavoro e salute e sicurezza, contratti di lavoro applicati</li> <li>● Tipologia di contratti di lavoro applicati</li> <li>● Volontari e tirocinanti (svantaggiati e non)</li> </ul>
<p>Attività di formazione e valorizzazione realizzate;</p>	<p><b>AMBITO:</b> Sociale: Persone, obiettivi e attività  <b>SEZIONE:</b> Occupazione: sviluppo e valorizzazione dei lavoratori  <b>INDICATORE:</b></p> <ul style="list-style-type: none"> <li>● Tipologia e ambiti corsi di formazione</li> <li>● Ore medie di formazione per addetto</li> </ul>
<p>Struttura dei compensi, delle retribuzioni, delle indennità di carica e modalità e importi dei rimborsi ai volontari: emolumenti, compensi o corrispettivi a qualsiasi titolo attribuiti ai componenti degli organi di amministrazione e controllo, ai dirigenti nonché agli associati; rapporto tra retribuzione annua lorda massima e minima dei lavoratori dipendenti dell'ente; in caso di utilizzo della possibilità di effettuare rimborsi ai volontari a fronte di autocertificazione, modalità di regolamentazione, importo dei rimborsi complessivi annuali e numero di volontari che ne hanno usufruito.</p>	<p><b>AMBITO:</b> Sociale: Persone, obiettivi e attività  <b>SEZIONE:</b> Occupazione: sviluppo e valorizzazione dei lavoratori  <b>INDICATORE:</b></p> <ul style="list-style-type: none"> <li>● Struttura dei compensi, delle retribuzioni, delle indennità erogate</li> </ul>
<b>5) OBIETTIVI E ATTIVITÀ</b>	
<p>informazioni qualitative e quantitative sulle azioni realizzate nelle diverse aree di attività, sui beneficiari diretti e indiretti, sugli output risultanti dalle attività poste in essere e, per quanto possibile, sugli effetti di conseguenza prodotti sui principali portatori di interessi. Se pertinenti possono essere inserite informazioni relative al possesso di certificazioni di qualità. Le attività devono essere esposte evidenziando la coerenza con le finalità dell'ente, il livello di raggiungimento degli obiettivi di gestione individuati, gli eventuali fattori risultati rilevanti per il raggiungimento (o il mancato raggiungimento) degli obiettivi programmati.  Elementi/fattori che possono compromettere il raggiungimento dei fini istituzionali e procedure poste in essere per prevenire tali situazioni.</p>	<p><b>AMBITO:</b> Sociale: Persone, obiettivi e attività  <b>SEZIONE:</b> Qualità dei servizi  <b>INDICATORE:</b></p> <ul style="list-style-type: none"> <li>● Attività e qualità di servizi</li> <li>● Utenti per tipologia di servizio (A, A+B)</li> <li>● Percorsi di inserimento lavorativo (B, A+B)</li> </ul> <p><b>SEZIONE:</b> Impatti sull'attività  <b>INDICATORE:</b></p> <ul style="list-style-type: none"> <li>● Ricadute sull'occupazione territoriale</li> <li>● Rapporto con la collettività</li> <li>● Rapporto con la Pubblica Amministrazione</li> </ul>

	<p><b>AMBITO:</b> Obiettivi di miglioramento  <b>SEZIONE:</b> Obiettivi di miglioramento strategici  <b>INDICATORE:</b></p> <ul style="list-style-type: none"> <li>● Obiettivi di miglioramento strategici</li> </ul> <p><b>SEZIONE:</b> Obiettivi di miglioramento rendicontazione sociale  <b>INDICATORE:</b></p> <ul style="list-style-type: none"> <li>● Obiettivi di miglioramento rendicontazione sociale</li> </ul>
<b>6) SITUAZIONE ECONOMICO-FINANZIARIA</b>	
<p>Provenienza delle risorse economiche con separata indicazione dei contributi pubblici e privati;  specifiche informazioni sulle attività di raccolta fondi; finalità generali e specifiche delle raccolte effettuate nel periodo di riferimento, strumenti utilizzati per fornire informazioni al pubblico sulle risorse raccolte e sulla destinazione delle stesse;  segnalazioni da parte degli amministratori di eventuali criticità emerse nella gestione ed evidenziazione delle azioni messe in campo per la mitigazione degli effetti negativi</p>	<p><b>AMBITO:</b> Situazione economico-finanziaria  <b>SEZIONE:</b> Attività e obiettivi economico-finanziari  <b>INDICATORE:</b></p> <ul style="list-style-type: none"> <li>● Situazione economica, finanziaria e patrimoniale</li> <li>● Attivo patrimoniale, patrimonio proprio, utile di esercizio</li> <li>● Valore della produzione</li> <li>● Composizione del valore della produzione</li> <li>● Fatturato per servizio (ex attività di interesse generale ex art. 2 del D.Lgs. 112/2017)</li> </ul>
<b>7) ALTRE INFORMAZIONI</b>	
<p>Indicazioni su contenziosi/controversie in corso che sono rilevanti ai fini della rendicontazione sociale;  Informazioni di tipo ambientale, se rilevanti con riferimento alle attività dell'ente: tipologie di impatto ambientale connesse alle attività svolte; politiche e modalità di gestione di tali impatti; indicatori di impatto ambientale (consumi di energia e materie prime, produzione di rifiuti ecc.) e variazione dei valori assunti dagli stessi; nel caso delle imprese sociali che operano nei settori sanitario, agricolo, ecc. in considerazione del maggior livello di rischi ambientali connessi, potrebbe essere opportuno enucleare un punto specifico ("Informazioni ambientali") prima delle "altre informazioni", per trattare l'argomento con un maggior livello di approfondimento;  Altre informazioni di natura non finanziaria, inerenti gli aspetti di natura sociale, la parità di genere, il rispetto dei diritti umani, la lotta contro la corruzione ecc.  Informazioni sulle riunioni degli organi deputati alla gestione e all'approvazione del bilancio, numero dei partecipanti, principali questioni trattate e decisioni adottate nel corso delle riunioni.</p>	<p><b>AMBITO:</b> Parte Introduttiva  <b>INDICATORE:</b> Introduzione</p> <p><b>AMBITO:</b> Sociale: persone, obiettivi e attività  <b>SEZIONE:</b> Impatti sull'attività  <b>INDICATORE:</b> Impatti ambientali</p> <p><b>AMBITO:</b> Responsabilità sociale e ambientale  <b>SEZIONE:</b> Responsabilità sociale e ambientale  <b>INDICATORE:</b></p> <ul style="list-style-type: none"> <li>● Buone pratiche</li> <li>● Partnership, collaborazioni con altre organizzazioni</li> </ul> <p><b>AMBITO:</b> Identità  <b>SEZIONE:</b> Partecipazione  <b>INDICATORE:</b></p> <ul style="list-style-type: none"> <li>● Vita associativa</li> <li>● Numero aventi diritto di voto</li> <li>● N. di assemblee svolte nel periodo di rendicontazione</li> </ul>